

# Värsta reglerna

September 2013

[svenskhandel.se](http://svenskhandel.se)

## Sammanfattning

Värsta Reglerna mäter företagens kostnader till följd av regler i termer av resursförbrukning (tid, kostnad, energi, etc.), vilket således inkluderar såväl direkta som indirekta kostnader. Resultaten bygger på svar från främst VD:ar och ägare från 489 handelsföretag som är medlemmar hos Svensk Handel.

**Mer än hälften av handelsföretagen – 56 procent – upplever att regelbördan har ökat** under de senaste 5 åren. Bland företagen i storleksgruppen 10-49 respektive 50-249 anställda är andelen som upplever en ökad regelbörda störst, där är de i övervikt med hela 64 procentenheter över de som anser att regelbördan har minskat. Dagligvaruhandlarna är minst positiva till regelbördans utveckling under de senaste 5 åren: andelen som upplever en ökad regelbörda är i övervikt med 68 procentenheter.

**Endast 4 procent av företagen upplever att regelbördan har minskat.** Av dessa 4 procent är det bara 0,4 procent som svarar att regelbördan minskat avsevärt.

**Arbetsrätten hamnar i topp** med 28 procent av rösterna som det enskilda regelområde som är mest resurskrävande. På andra plats hamnar skatteregler, vilket 20 procent av företagen anser vara det regelområde som förbrukar mest resurser. Inom arbetsrätten är *overtidsberäkningar* och *handelsplaner för arbetsmiljöarbete* de mest resurskrävande momenten. De mest betungande momenten inom skattereglerna är istället den *månatliga inlämningen av skattedeklarationer*.

**47 procent av företagen** svarar att de inte vet hur de påverkas resursmässigt av REACH. Detta behöver dock inte betyda att de inte omfattas av kemikalielagstiftningen utan snarare kan det vara så att företagen saknar kunskap eller upplever dessa frågor som komplicerade. Många av de företag som besvarat enkäten är små och medelstora: möjligen har de inte resurser för att sätta sig in i arbetet med Reach.

**8 av 10 av företagen inom dagligvaruhandeln** anser att livsmedelslagstiftningen förbrukar resurser *i hög eller mycket hög grad*. *Egenkontroll i enlighet med HACCP* är det enskilt mest betungande momentet, följt av *allmän märkning* respektive *system för spårbarhet*.

**1 av 5 företag anser att kommunala regler står för minst 25 procent** av de resurser som företaget totalt förbrukar till följd av regler överlag. En betydande andel av företagen - 23 procent - verkar dock inte ha någon uppfattning om hur stor de kommunala reglernas andel är av den totala regelbördan.

**Det är svårt att veta vad som är svenska tillägg vid implementering av EU-lagstiftning** anser mer än vart femte företag. Termen *gold-plating*, som avser överimplementering av EU-lagstiftning på nationell nivå, är fortfarande en relativt okänd term. Endast 4 procent av handelsföretagen svarar att de känner till detta begrepp.

## Förord

För några år sedan kartlade Svensk Handel vilka regler som innebär störst kostnader för medlemsföretagen. Nu är det dags att åter se över detta viktiga område. Denna undersökning syftar till att ta reda på hur olika regler påverkar det dagliga arbetet och vilka som är mest betungande, kostsamma eller kanske irriterande.

Under 2013 ska de svenska företagen följa merparten av 1200 lagar, 2200 förordningar och 8100 föreskrifter. Lagar och regler behövs, men med denna omfattning är det naturligt att regler som inte är utformade på mest effektiva och ändamålsenliga sätt snabbt kan leda till onödigt stora kostnader för företagen. De kostnader som uppstår kan vara både direkta finansiella och materiella kostnader, men även indirekta främst i form av administrativa kostnader som nedlagd arbetstid. HUI Research har på uppdrag av Svensk Handel genomfört en undersökning för att kartlägga hur mycket resurser (i form av tid, kostnad, energi, etc.) handelsföretagen förbrukar till följd av regler inom olika områden.

Svensk Handel hoppas att denna rapport kan vara till glädje och nytta för dem som arbetar med att göra Sverige lite enklare och bättre att driva företag i.

Stockholm i september 2013

Dag Klackenborg  
Vd Svensk Handel

# 1 Om undersökningen

Undersökningen bygger på svar från sammanlagt 489 av Svensk Handels medlemsföretag. Genom ett stratifierat urval ur Svensk Handels medlemsregister tillfrågades totalt 2000 företag, vilket ger en svarsfrekvens på 24,5 procent. Datainsamlingen genomfördes med hjälp av en e-postenkät under perioden den 26 februari till och med den 25 mars 2013. Majoriteten av de som besvarat enkäten – 95 procent – är antingen VD, ägare eller både VD och ägare. I övrigt har enkäten besvarats av ekonomichefer, butikschefer och platschefer.

## → Svensk Handels förslag på åtgärder:

1. Upprätta en maximal tidsgräns för handläggning. Efter det att tidsgränsen löpt ut är ansökan eller anmälan automatiskt godkänd. Ge också möjlighet att kunna komplettera ansökan under ansökningstiden utan att handläggningen därmed blir ny.
2. Inför bäst före-datum på regler - regler tidsbegränsas och utvärderas innan de antingen ges en ny tidsfrist eller avskaffas.
3. Inför regeltak och principen om "En regel in – en regel ut".

## 2 Regelkrånglet

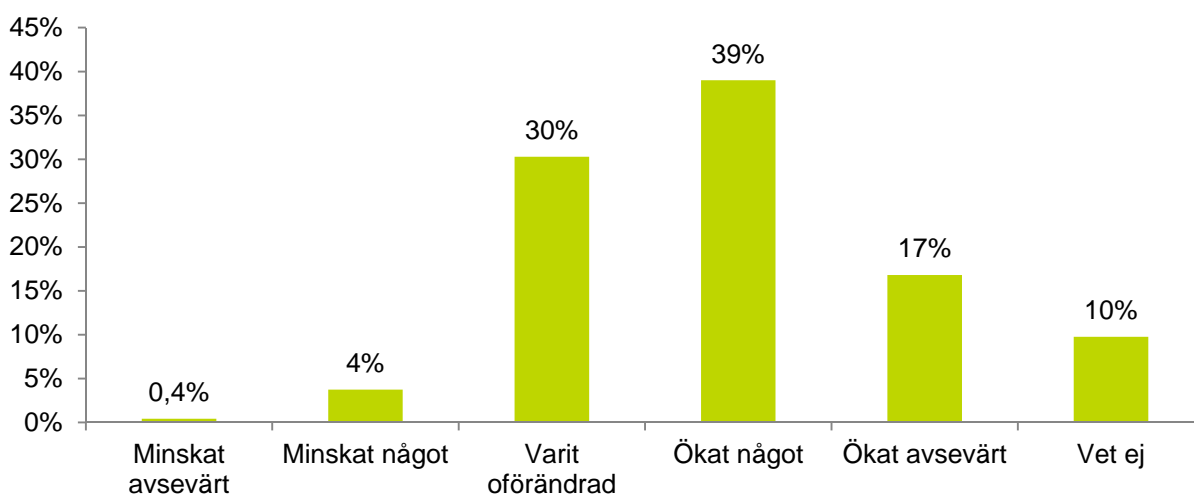
Mer än hälften av handelsföretagen upplever att regelbördan har ökat under de senaste 5 åren. Endast 4 procent svarar att regelbördan har minskat. Företagen i storleksgrupperna 10-49 respektive 50-249 anställda samt företag inom branschen dagligvaror är de grupper som är mest kritiska till regelbördans utveckling under de senaste åren.

Sedan regeringens uttalade mål att minska de svenska företagens administrativa kostnader till följd av statliga regelverk med 25 procent mellan 2007 och 2012, har ett flertal mätningar av regelbördans omfattning genomförts. Bland annat Tillväxtverket har på uppdrag av regeringen årligen mätt regelbördans utveckling i termer av administrativa kostnader. I denna undersökning tillämpas en något bredare definition, för att inte förbise exempelvis materiella och finansiella kostnader. Företagens kostnader till följd av regler mäts därför i termer av resursförbrukning till följd av regler. Med förbrukade resurser avses här både direkta finansiella och materiella kostnader, men även indirekta kostnader såsom administrativa kostnader (nedlagd arbetstid) och energiförbrukning.

### 2.1 Mer än hälften av företagen anser att regelbördan har ökat

Mer än hälften - totalt 56 procent- av företagen svarar att de upplever att regelbördan har ökat under de senaste 5 åren, antingen *något* eller *avsevärt*. Sammanlagt är det endast 4 procent som anser att regelbördan minskat, varav endast 0,4 procent svarar att regelbördan *minskat avsevärt*. Därmed är andelen som anser att regelbördan har ökat i övervikt med hela 52 procentenheter över de som anser att regelbördan har minskat.

**Diagram 2.1 Under de senaste 5 åren upplever jag att regelbördan överlag har...**



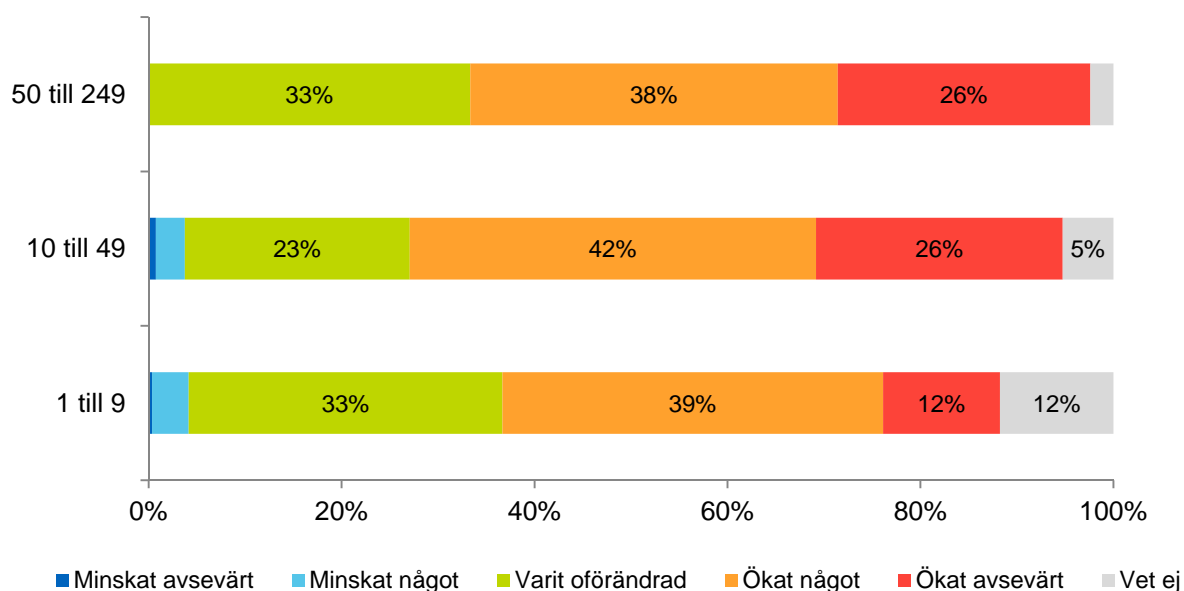
Källa: HUI Research

Resultaten sammanfaller till stor del med de resultat Tillväxtverket publicerade 2012 i undersökningen *Företagens villkor och verklighet 2011*. I undersökningen tillfrågades småföretagen (0-49 anställda) hur de upplever att tiden de lägger ned på administration till följd av lagar och regler utvecklats under de senaste tre åren. Resultaten visade att 35 procent angav att tiden de lägger på administration till följd av lagar och regler ökat. Den något högre andelen som upplever en ökning i HUI Researchs undersökning kan förklaras av att enkäten besvarats av såväl små som stora företag, samt av att en bredare definition av kostnader till följd av regelbörda använts. Vidare mäter denna undersökning utvecklingen under de senaste 5 åren (2009-2013), att jämföra med de senaste 3 åren (2009-2011) som mäts i Tillväxtverkets undersökning. Båda resultaten pekar, trots dessa skillnader, i samma riktning och visar en tydlig övervikt för de som upplever en ökad regelbörda. Andelen som upplever en minskad regelbörda är ytterst få i båda undersökningarna: endast 3 procent (Tillväxtverket), respektive 4 procent (HUI Research) upplever en minskad regelbörda.

## 2.2 De medelstora företagen upplever störst ökning av regelbördan

Det är framförallt de små och medelstora företagen, i storleksklasserna 10-49 respektive 50-249 som i störst utsträckning svarar att regelbördan ökat. Inom dessa storleksgrupper är andelen som upplever en ökning i övervikt med hela 64 procentenheterna över de som anser att regelbördan minskat. Diagrammet nedan visar svarsfördelningen inom respektive storleksgrupp. De största företagen i undersökningen, med fler än 250 anställda, är för få till antalet för att bryta ut deras resultat separat, varför de inte visas i nedanstående diagram.

**Diagram 2.2 Regelbördans utveckling bland olika storleksklasser**



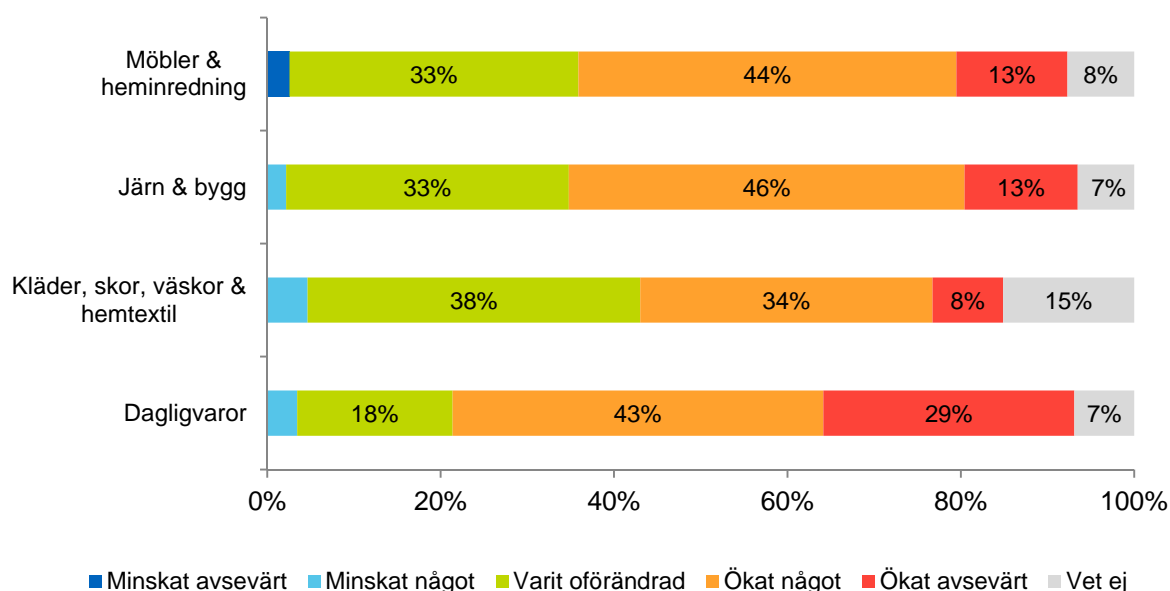
Källa: HUI Research

### 2.3 Dagligvaruhandlarna mest kritiska till regelbördans utveckling

På branschnivå står dagligvaruhandeln ut som den bransch där andelen som upplever att regelbördan har ökat är absolut störst. Totalt upplever 72 procent att regelbördan ökat, och andelen som upplever en ökad regelbörda är därmed i övervikt med hela 68 procentenheter över de som upplever att den minskat.

Dagligvaror följs av järn & bygg respektive möbler & heminredning där de som upplever att regelbördan ökat är i övervikt med 57 respektive 54 procentenheter. Inom branschen kläder, skor, väskor & hemtextil är övervikten 37 procentenheter för de som uppger att regelbördan ökat. Inom såväl järn & bygg som möbler & heminredning samt kläder, skor, väskor & hemtextil upplever omkring vart tredje företag att regelbördan överlag varit oförändrad under de senaste fem åren. Nedanstående diagram visar svarsfördelningen inom de fyra branscherna där det finns ett underlag om minst 35 företag.

**Diagram 2.3 Regelbördans utveckling under de senaste 5 åren på branschnivå**

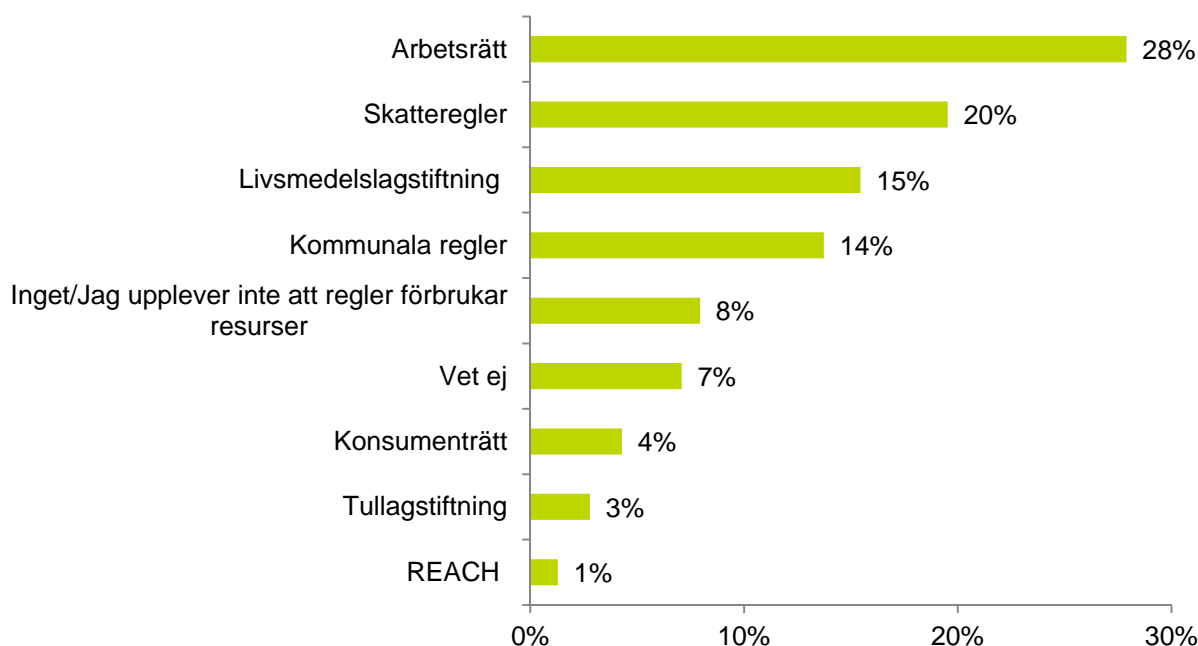


Källa: HUI Research

### 2.4 Regelbördan fortfarande störst inom arbetsrätten

Tillfrågade vilket enskilt regelområde som kräver mest resurser från företaget svarar hela 28 procent av företagen *arbetsrätten*. Arbetsrätten hamnar således i topp som det enskilt mest resursförbrukande regelområdet, följt av *skatteregler*, vilket 20 procent av de tillfrågade företagen upplever kräver mest resurser.

**Diagram 2.4 Inom vilket enskilt område förbrukar regler mest resurser?**



Källa: HUI Research

Arbetsrätten var det område som flest företag ansåg medförde administrativa kostnader till följd av regler även i den undersökning som HUI Research utförde på uppdrag av Svensk Handel 2008. Det bör dock understrykas att frågeställningen i årets enkät är något annorlunda utformad och tillämpar en bredare definition av de kostnader som uppstår till följd av regelkrångel. Resultaten i årets undersökning visar ändå att det fortfarande – och även med en utökad definition av regelbördans kostnader – är arbetsrätten som i störst utsträckning tar företagets resurser i anspråk. Även i Tillväxtverkets mätning från 2012 – *Företagens villkor och verklighet 2011* – där företagen tillfrågades vilket regelområde som utgör störst hinder för de företag som vill växa, hamnade regler inom arbetsrätten i topp. Det bör samtidigt understrykas att arbetsrätt och skatteregler är regelområden som berör samtliga företag med anställda, oavsett bransch, vilket inte är fallet inom alla regelområden. Exempelvis livsmedelslagstiftning berör sannolikt enbart dagligvarubranschen, vilket innebär att siffran 15 procent för livsmedelslagstiftning är lågt skattad. Beräknas istället andelen av de företag som är verksamma inom dagligvaror har nästan vartannat företag – hela 47 procent – angett livsmedelslagstiftning som det enskilda regelområde som kräver mest resurser, vilket är en betydligt högre andel.

I följande avsnitt redovisas företagens åsikter kring regelbördan inom olika regelområden. De regelområden som behandlas är arbetsrätten, skatteregler, tullregler, konsumentregler, livsmedelslagstiftning samt kemikalielagstiftning (REACH).



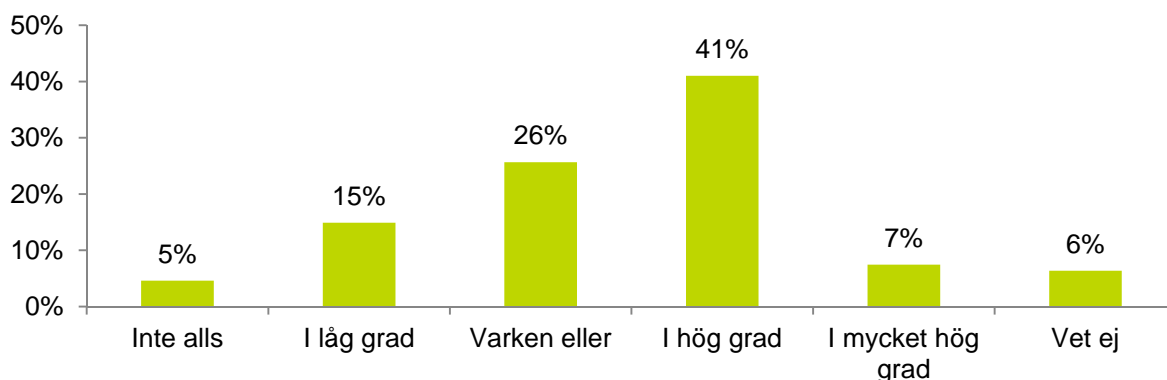
## 3 Arbetsrätten

Arbetsrätten toppade listan över mest resurskrävande område såväl 2008 som i årets undersökning. Nästan vartannat företag upplever att arbetsrätten förbrukar resurser i hög eller mycket hög grad. Det är framförallt beräkning av övertid respektive upprättande av handlingsplan för systematiskt arbetsmiljöarbete som är mest resursförbrukande.

### 3.1 Nästan vartannat företag anser att arbetsrätten förbrukar resurser i hög grad

Nästan vartannat företag – totalt 48 procent – av de tillfrågade företagen anser att regler inom arbetsrätten förbrukar resurser i *hög* eller i *mycket hög grad*. De som upplever att arbetsrätten förbrukar företagets resurser i hög grad är i övervikt med 20 procentenheter över de som svarar *inte alls*, eller endast i *låg grad*. Omkring vart fjärde företag svarar *varken eller*.

**Diagram 3.1 I vilken grad anser du att regler som har att göra med ARBETSRÄTT förbrukar resurser (i form av tid, kostnad, energi, m.m.) för ditt företag?**



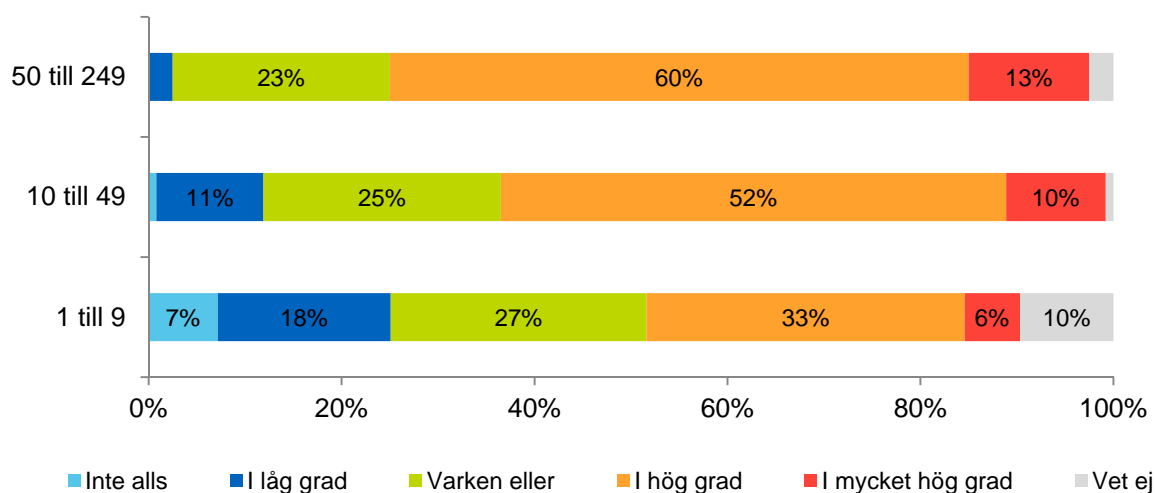
Källa: HUI Research

Företag i storleken 50-249 anställda är den storleksgrupp som i klart störst utsträckning anser att arbetsrätten förbrukar mycket resurser. För denna storleksgrupp är andelen som svarar att regler inom arbetsrätten förbrukar resurser i *hög* eller *mycket hög grad* i övervikt med hela 70 procentenheter över de som anser det motsatta. Även för företagen i storleksgruppen 10 till 49 anställda är andelen som anser att arbetsrätten förbrukar resurser i hög grad i klar övervikt, med hela 50 procentenheter, över de som anser det motsatta.

För företagen med endast 1-9 anställda är regelbördan inom arbetsrätten inte lika resurskrävande, där är övervikten för de som anser att regelbördan förbrukar resurser i *hög* eller *mycket hög grad* endast 14 procentenheter över de som upplever det motsatta. Resultaten indikerar att även om de mindre företagen till viss del missgynnas av att de är för små för att uppnå stordriftsfördelar inom arbetsrätten, vägs detta

upp av att antalet anställda bland de allra minsta företagen är så pass få att administrationen kring arbetsreglerna ändå blir mindre betungande. Som nämnts ovan är underlaget för företagen med fler än 250 anställda för litet för att redovisas separat, varför de inte visas i nedanstående diagram.

**Diagram 3.2 Regelbördan inom arbetsrätten uppdelat på företagsstorlek**



Källa: HUI Research

### 3.2 Övertidsberäkningar och handelsplan för arbetsmiljöarbete mest resurskrävande

*Beräkning av övertid och mertid enligt arbetstidslagen, samt upprättande av handlingsplan för systematiskt arbetsmiljöarbete* är de moment som förbrukar mest resurser enligt nästan 4 av 10 företag. Bland de 35 procent som svarat *annat* anges framförallt försiktighetsåtgärder vid nyanställningar samt avslutande av anställningar vara mycket resurskrävande. Flera av företagen uppger att svårigheterna att avsluta en anställning hämmar viljan att nyrekrytera.

Resultaten från årets undersökning visar att det idag fortsatt är samma moment som hamnar i toppen över mest resursförbrukande moment som i den undersökning HUI Research gjorde på uppdrag av Svensk Handel 2008. 2008 hamnade *upprättande av handlingsplan för systematiskt arbetsmiljöarbete* i topp, tätt följt av *beräkning av övertid* respektive *skyddsron* enligt arbetsmiljöförordningen. Då frågeställningen 2008 var något annorlunda utformad jämförs här inte faktiska nivåer utan istället den inbördes rangordningen mellan de mest resurskrävande momenten. Nedanstående tabell visar företagens svar på frågan vilket av angivna moment som förbrukar mest resurser. Flera svarsalternativ är möjliga, och procentandelarna visar antalet företag som kryssat för ett visst moment som andel av antalet respondenter totalt i frågan, vilket innebär att procentandelarna inte summerar till 100.

| Vilket av nedanstående moment förbrukar mest resurser?            | Andel av antalet respondenter, % |
|-------------------------------------------------------------------|----------------------------------|
| Beräkna övertid, mertid etc. enligt arbetstidslagen               | 38                               |
| Annat, i form av investeringar, tid, kostnad, energi, m.m.        | 38                               |
| Upprätta handlingsplan för systematiskt arbetsmiljöarbete         | 35                               |
| Skyddsronnd enligt arbetsmiljöförordningen                        | 19                               |
| Informationsplikt (MBL)                                           | 13                               |
| Dokumentera riskbedömning för kemiska arbetsmiljörisker           | 11                               |
| Lönekartläggning enligt jämställdhetslag                          | 11                               |
| Upprätta jämställdhetsplan                                        | 11                               |
| Föra protokoll enligt lagen om medbestämmande i arbetslivet (MBL) | 10                               |
| Redovisa beslutsunderlag (MBL)                                    | 10                               |
| Skyddskommittémöten för systematiskt arbetsmiljöarbete            | 9                                |

Källa: HUI Research

#### → Svensk Handels förslag på åtgärder:

4. Förenkla och underlätta dokumentationskravet i Arbetsmiljöförordningens regler för systematiskt arbetsmiljöarbete. Förslagsvis bör reglerna gälla företag med 25 anställda eller fler.
5. Förenkla formuläret för arbetsgivarintyg och inför samordning och enhetliga regler.
6. Varselskyldigheten till fackförbund vid avslutande av provanställning eller när en tidsbegränsad anställning har slutits, bör slopas. Uppstår det tveksamheter om arbetsgivarens åtgärd kan arbetstagaren vända sig till sin fackliga organisation eller ombud.
7. Inför proportionalitetsregler i MBL, då stridsåtgärder måste stå i proportion till vad fackföreningarna vill åstadkomma för de anställda.
8. Förenkla reglerna vid förhandling om arbetsbrist. De i MBL uppräknade omständigheterna kan istället till exempel lämnas muntligt under förhandlingen.
9. Endast företag som sysselsätter femtio eller fler anställda ska vara skyldiga att informera fackförbund om verksamhetens utveckling.
10. Upphäv Lagen (1974:13) om vissa anställningsfrämjande åtgärder. Företagens informationskrav till Arbetsförmedlingen är verkningslös eftersom Arbetsförmedlingens möjligheter att hjälpa arbetslösa har visat sig vara ytterst begränsad.

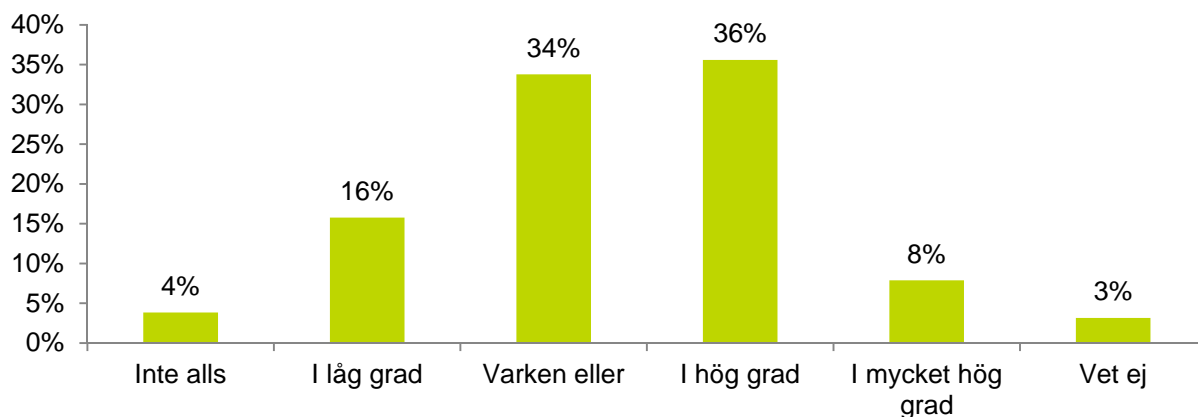
## 4 Skatterätten

Drygt 4 av 10 företag upplever att skatteregler i hög eller mycket hög grad förbrukar företagets resurser. Den månatliga inlämningen av skattedeclarationer är det enskilda moment som flest företag – hela 51 procent - anger som ett av de mest resursförbrukande momenten inom skatterätten.

### 4.1 Drygt 4 av 10 anser att skatteregler i hög grad förbrukar företagets resurser

Totalt anser 44 procent av de tillfrågade företagen att skatteregler förbrukar resurser för företaget i *hög* eller i *mycket hög grad*. Andelen som upplever att skatteregler i hög grad förbrukar resurser är i övervikt med 20 procentenheter över de som svarar att skatteregler endast förbrukar resurser i *låg grad* eller *inte alls*. 34 procent upplever varken att skatteregler förbrukar resurser i hög eller låg grad.

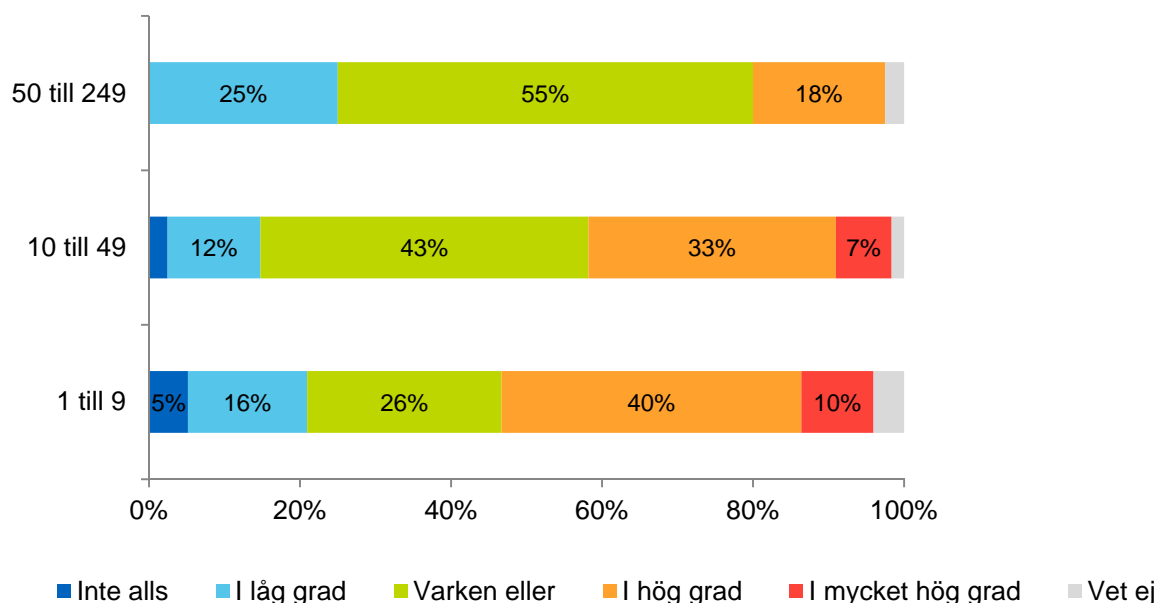
**Diagram 4.1 I vilken grad anser du att SKATTEREGLER förbrukar resurser (i form av tid, kostnad, energi, m.m.) för ditt företag?**



Källa: HUI Research

Skattereglerna är mest betungande för de allra minsta företagen, med 1-9 anställda. Bland dessa företag är de som anser att skatteregler förbrukar resurser i *hög* eller *mycket hög grad* i övervikt med 28 procentenheter över de som anser det motsatta. För de större företagen, med mellan 50 och 249 anställda, är däremot de som upplever regelbördan resurskrävande inom detta område i minoritet: de är 8 procentenheter färre än de som upplever att regelbördan endast i *låg grad* förbrukar resurser. Detta förklaras sannolikt av det faktum att de större företagen oftare lägger ut dessa uppgifter externt genom outsourcing, varför de inte själva stöter på regelbördan i sitt dagliga arbete på samma sätt som de företag som hanterar detta med egna resurser.

**Diagram 4.2 Regelbördan inom skatterätten uppdelat på företagsstorlek**



Källa: HUI Research

## 4.2 Skattedeklarationen mest resurskrävande enligt mer än hälften av företagen

Mer än vartannat företag anser att *inlämningen av skattedeklaration varje månad* förbrukar mest resurser för företaget. Skattedeklarationerna hamnar således i topp som mest resursförbrukande även i årets undersökning, precis som det gjorde 2008. Detta moment innefattar både moms och arbetsgivaravgifter vilket gör det till ett förhållandevis omfattande regelområde.

I den undersökning som gjordes 2008 låg *underlag för särskild löneskatt på pensionskostnader* på andra plats, vilket skiljer sig något i årets undersökning. Nu hamnar istället *justeringar i förhållande till bokföringen* på andra plats med 28 procent som mest resurskrävande moment. *Underlag för särskild löneskatt på pensionskostnader* hamnar istället på femte plats. På det stora hela är det dock fortfarande samma typ av moment som hamnar i topp nu som 2008.

Bland de som angett *annat*, uppges framförallt kassaregisterlagen, omvänd moms vid byggarbeten samt skatteavdrag vid löneadministration, förbruka mycket resurser. Nedanstående tabell visar företagens svar på flervalfrågan vilket av angivna moment som förbrukar mest resurser inom skatteregler. Procentandelarna visar antalet företag som kryssat för ett visst moment som andel av antalet respondenter totalt i frågan, vilket innebär att procentandelarna inte summerar till 100.

| <b>Vilket av nedanstående moment förbrukar mest resurser?</b>                                                                                                 | <b>Andel av antalet respondenter, %</b> |
|---------------------------------------------------------------------------------------------------------------------------------------------------------------|-----------------------------------------|
| Skattedeklaration skall lämnas in varje månad                                                                                                                 | 51                                      |
| Justeringar i förhållande till bokföringen: bokförda kostnader som inte ska dras av (representation)                                                          | 28                                      |
| Annat, i form av investeringar, tid, kostnad, energi, m.m.                                                                                                    | 27                                      |
| Intäkter och kostnader (resultaträkning)                                                                                                                      | 23                                      |
| Underlag för särskild löneskatt på pensionskostnader                                                                                                          | 20                                      |
| Skyldighet att deklarerar inkomst från andelar i fåmansföretag – K10                                                                                          | 19                                      |
| Avdragsrätten ska styrkas genom faktura                                                                                                                       | 16                                      |
| Avdragsrätten för ingående moms för s.k. ”blandad verksamhet” är begränsad till vad som är hänförligt till den del av verksamheten som medför skattskyldighet | 9                                       |
| Självdeklarationen ska vara egenhändigt underskriven av den som är skyldig att lämna deklarationen                                                            | 9                                       |
| Av fakturan ska det framgå vilket momsbelopp som ska betalas (endast företag med olika momssatser)                                                            | 7                                       |
| Underskrift av firmatecknare                                                                                                                                  | 7                                       |

Källa: HUI Research

### → Svensk Handels förslag på åtgärder (via Svenskt Näringsliv):

11. Underlätta för företagen att justera en tidigare redovisad utgående moms på grund av kundförluster.
12. Förenkla momsreglerna genom att höja gränsen för förenklad faktura från 2 000 kr till 4 000 kr.

## 5 Tullregler

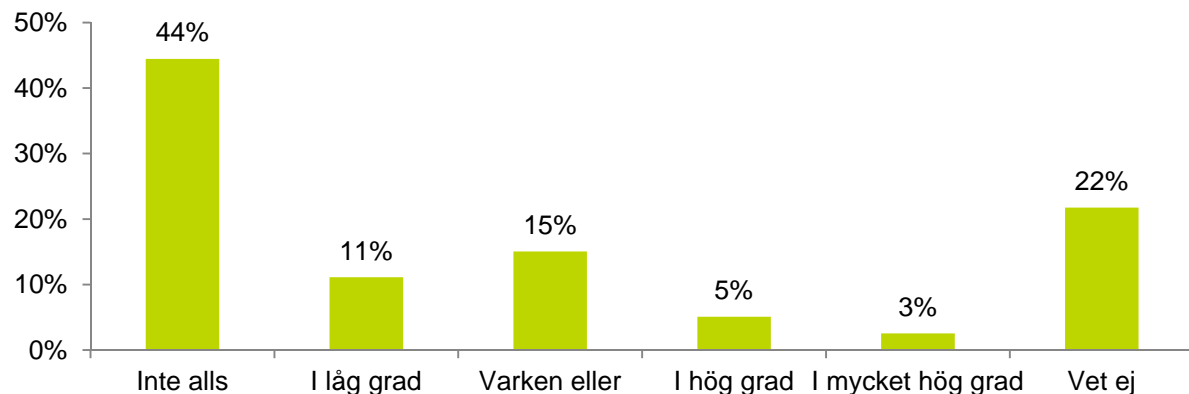
Tullregler berör endast de företag som sysslar med utrikeshandel med varor, vilket är en mindre andel av företagen i denna undersökning. Därmed är också andelen som uppger att tullregler förbrukar resurser i hög grad lägre. Anmälan om varor enligt importförfarandet är det enskilt mest resursförbrukande momentet inom detta regelområde.

### 5.1 1 av 5 företag anser att tullregler förbrukar resurser i hög grad

Tullregler berör av naturliga skäl en mindre andel av de tillfrågade företagen, då alla inte är verksamma inom utrikeshandel, jämfört med exempelvis arbetsrätt och skatteregler som berör samtliga företag med anställda. Mot denna bakgrund är det naturligt att det är en betydligt lägre andel – endast 8 procent – av de tillfrågade företagen som anser att tullregler förbrukar resurser i *hög grad*. Andelen som upplever att tullregler är resursförbrukande i hög grad är 47 procentenheter lägre än andelen som upplever det motsatta, vilket sannolikt är en följd av att många av de företag vars verksamhet överhuvudtaget inte berörs av tullregler svarat *inte alls* istället för *vet ej*.

**Diagram 5.1 I vilken grad anser du att TULLREGLER förbrukar resurser (i form av tid, kostnad, energi, m.m.) för ditt företag?**

Källa: HUI Research



### 5.2 Anmälan om varor enligt importförfarandet mest resurskrävande

Drygt 7 av 10 av de respondenter som upplever att tullregler förbrukar resurser i hög grad anser att *anmälan om varor enligt importförfarandet* är bland de mest resursförbrukande momenten. Även *anmälan om varor enligt exportförfarandet* är ett av de mest resursförbrukande momenten enligt en stor del av företagen: hela 39 procent. Dessa två moment följs av *bevaring av handlingar för tullkontroller*, vilket 1 av 3 av de berörda företagen upplever vara mycket resursförbrukande.

Även i den undersökning HUI Research gjorde 2008 hamnade *anmälan om varor enligt importförfarandet* överlägset i topp bland krångliga moment inom området

tullregler. I den undersökningen följdes dock detta moment av *betalning av tullskuld*, vilket hamnar betydligt längre ned i årets undersökning. Förutom momentet *betalning av tullskuld*, som således verkar vara ett mindre betungande moment i år jämfört med 2008, är rangordningen mellan de olika momenten i årets undersökning i stort sett densamma som 2008. *Anmälan av varor enligt import- respektive exportförfarandet* samt *bevara handlingar för tullkontroller* är fortsatt de mest resurskrävande momenten inom området tullregler.

| <b>Vilket av nedanstående moment förbrukar mest resurser?</b>                                                     | <b>Andel av antalet respondenter, %</b> |
|-------------------------------------------------------------------------------------------------------------------|-----------------------------------------|
| Anmälan om varor enligt importförfarandet                                                                         | 73                                      |
| Anmälan om varor enligt exportförfarandet                                                                         | 39                                      |
| Bevara handlingar för tullkontroller                                                                              | 33                                      |
| Anmälan av in- och utförsel av varor till och från vissa områden (tullfrihetsintyg, till exempel EUR 1 och EUR 2) | 24                                      |
| Anmälan av transitering                                                                                           | 12                                      |
| Betalning av tullskuld (tullräkning)                                                                              | 12                                      |
| Annat, i form av investeringar, tid, kostnad, energi, m.m.                                                        | 12                                      |
| Ansökan om tillstånd till elektronisk uppgiftslämning                                                             | 9                                       |
| Anmälan av återimport av returvaror för fri övergång till fri omsättning                                          | 9                                       |
| Anmälan av varor enligt förfarandet för aktiv förädling                                                           | 6                                       |

Källa: HUI Research

#### → Svensk Handels förslag på åtgärder:

13. Inför en elektronisk tullhantering som bland annat syftar till att underlätta för företagen.
14. Minska den administrativa bördan för företag vid tullhantering genom att reducera uppgiftslämnandet till ett tillfälle.
15. Övergå på sikt till ett system där en vara kan förtullas i ett land inom unionen oavsett vilket land den skall tas in i.



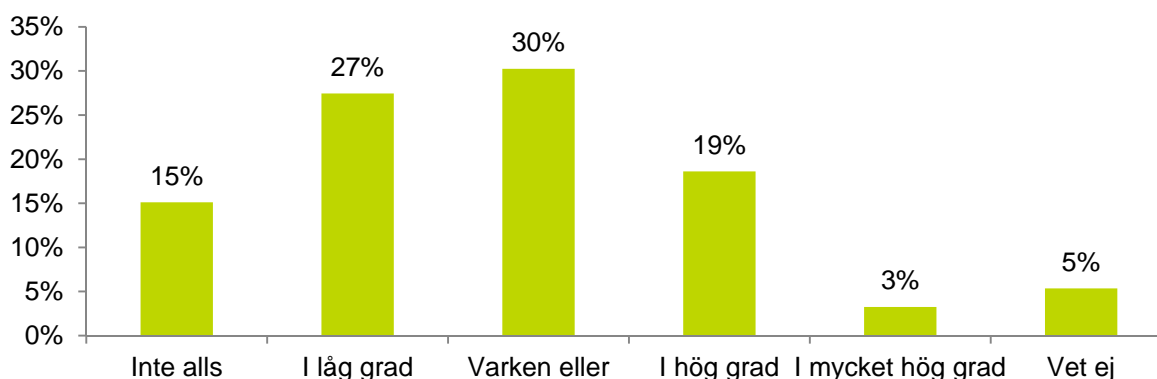
## 6 Konsumentregler

Konsumentregler är enligt de tillfrågade företagen ett av de mindre betungande områdena. Endast 22 procent av företagen uppger att detta regelområde i hög grad förbrukar resurser för företaget. Prisinformation för varor genom uppgift om varans pris och jämförelsepris är det mest resursförbrukande momentet inom området konsumentregler.

### 6.1 Konsumentregler ett av de mindre betungande regelområdena

Endast 22 procent av företagen i undersökningen anser att konsumenträtt förbrukar företagets resurser i *hög* eller *mycket hög grad*. Andelen som tycker att regler inom konsumenträtt förbrukar resurser i *låg grad* eller *inte alls* är 20 procentenheter fler än de som anser det motsatta. En stor andel, hela 30 procent, svarar *varken eller*. Konsumentregler utgör dock ett relativt snarigt område. Det är inte helt enkelt att tolka resultaten, då det finns en risk att den låga andelen som anser att konsumentregler i hög grad förbrukar resurser påverkas av det faktum att detta område är förhållandevis komplicerat.

**Diagram 3.6 I vilken grad anser du att regler som har att göra med KONSUMENTRÄTT förbrukar resurser (i form av tid, kostnad, energi, m.m.) för ditt företag?**



Källa: HUI Research

### 6.2 Prisinformation och produktmärkning kräver mest resurser

Mer än hälften av företagen anser att *uppgiftslämning om prisinformation inklusive jämförpris* är ett av de mest resursförbrukande momenten inom konsumenträttsområdet. En av anledningarna till att detta moment upplevs så betungande av många företag kan vara att uppgiftslämningen är så pass detaljreglerad genom Konsumentverkets föreskrifter. Bland annat föreskrivs ett flertal olika angivelsesätt för jämförpriset för olika typer av varor, vilket kan göra regelverket otydligt och svårgenomträngligt.

Bland de 48 procent som svarar *annat* anges framförallt moment som har att göra

med märkning av egenproducerade varor eller av livsmedel samt reklamationsrättens omfattning vara mest resurskrävande. När företagen väl behöver använda sig av regelverken i samband med reklamationshantering och tvistlösning med mera upptäcker många hur betungande dessa områden är då de ofta behöver hjälp att sätta sig in i regelverken.

Drygt 1 av 10 företag svarar att *märkning av textilier* är bland de mest resurskrävande momenten inom konsumenträtten. Det är ytterst få, respektive inga, som anser att *dokumentation av handel med begagnade varor* respektive *energi- och bullermätning av hushållsapparater* förbrukar mycket resurser. Rangordningen mellan de mest resurskrävande momenten stämmer väl överens med den rangordning företagen angav i 2008 års undersökning.

| <b>Vilket av nedanstående moment förbrukar mest resurser?</b>                                                       | <b>Andel av antalet respondenter, %</b> |
|---------------------------------------------------------------------------------------------------------------------|-----------------------------------------|
| Prisinformation för varor skall lämnas genom uppgift om varans pris och jämförpris                                  | 52                                      |
| Annat, i form av investeringar, tid, kostnad, energi, m.m.                                                          | 48                                      |
| Märkning av textilier                                                                                               | 12                                      |
| Innan distansavtal ingås måste konsument ges information om vissa saker enligt lagen om distans- och hemförsäljning | 6                                       |
| Ställa ut specificerad räkning för tjänst                                                                           | 5                                       |
| Föra anteckningar över handel med begagnade varor                                                                   | 3                                       |
| Energimätning och bullermätning av hushållsapparater                                                                | 0                                       |

Källa: HUI Research

#### → Svensk Handels förslag på åtgärder:

16. Regeringen bör arbeta för att EU ska harmonisera de olika informationsplikterna i det konsumenträttsliga systemet.
17. Det bör genomföras en studie på EU-nivå av hur informationsplikterna upplevs från konsumentens sida: hur stor del av informationen tar konsumenterna till sig, vilken information anses nödvändig och hur påverkas konsumentens möjlighet att ta till sig information när informationens omfattning ökar?

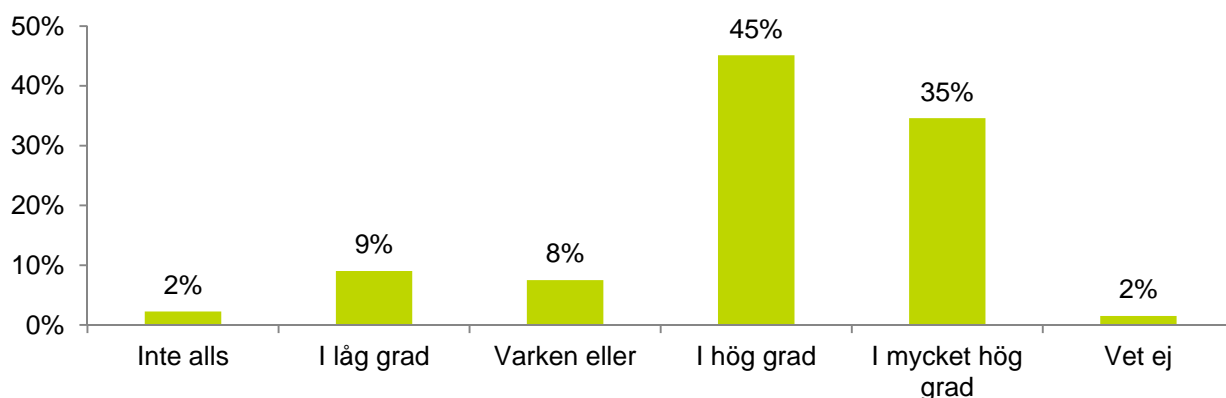
## 7 Livsmedelslagstiftningen

80 procent av företagen inom dagligvaruhandeln upplever att livsmedelslagstiftningen i hög grad förbrukar företagets resurser. Egenkontroll i enlighet med HACCP är det mest resurskrävande momentet enligt hela 99 procent av företagen.

### 7.1 Livsmedelslagstiftningen mycket resurskrävande enligt 8 av 10 dagligvaruhandlare

8 av 10 företag inom dagligvaruhandeln upplever att regler inom livsmedelslagstiftningen i *hög* eller *mycket hög grad* förbrukar resurser för företaget. Andelen som upplever att regelbördan inom detta område förbrukar resurser i hög grad är i övervikt med hela 69 procentenheter över de som anser det motsatta. Då livsmedelslagstiftningen främst berör företagen inom dagligvaruhandeln avser svarsresultatet i nedanstående diagram endast de 150 handlare vars huvudsakliga verksamhet är inom dagligvaruhandeln.

**Diagram 3.7 I vilken grad anser du att regler som har att göra med LIVSMEDELSLAGSTIFTNING förbrukar resurser (i form av tid, kostnad, energi, m.m.) för ditt företag?**



Källa: HUI Research

### 7.2 Egenkontroll i enlighet med HACCP mest resurskrävande enligt 9 av 10

Hela 99 procent av de dagligvaruhandlare som anser att livsmedelslagstiftningen förbrukar företagets resurser i *hög* eller *mycket hög grad* svarar att *egenkontroll i enlighet med HACCP* är det moment som förbrukar mest resurser. Även *allmän märkning av färdigförpackade livsmedel* respektive *system för spårbarhet* är mycket resurskrävande enligt 41 respektive 34 procent av respondenterna.

| <b>Vilket av nedanstående moment förbrukar mest resurser?</b>                  | <b>Andel av antalet respondenter, %</b> |
|--------------------------------------------------------------------------------|-----------------------------------------|
| Egenkontroll (i enlighet med HACCP)                                            | 99                                      |
| Märkning av färdigförpackade livsmedel och storförpackningar (allmän märkning) | 41                                      |
| System för spårbarhet                                                          | 34                                      |
| Annat, i form av investeringar, tid, kostnad, energi, m.m.                     | 30                                      |
| Ursprungsmärkning av nötkött                                                   | 19                                      |
| Ansökan om godkännande av livsmedelsanläggning                                 | 12                                      |
| Ursprungsmärkning av fisk                                                      | 11                                      |

Källa: HUI Research

→ **Svensk Handels förslag på åtgärder:**

18. Minska antalet uppgifter som ska uppdateras i befintliga HACCP-planer.

## 8 REACH

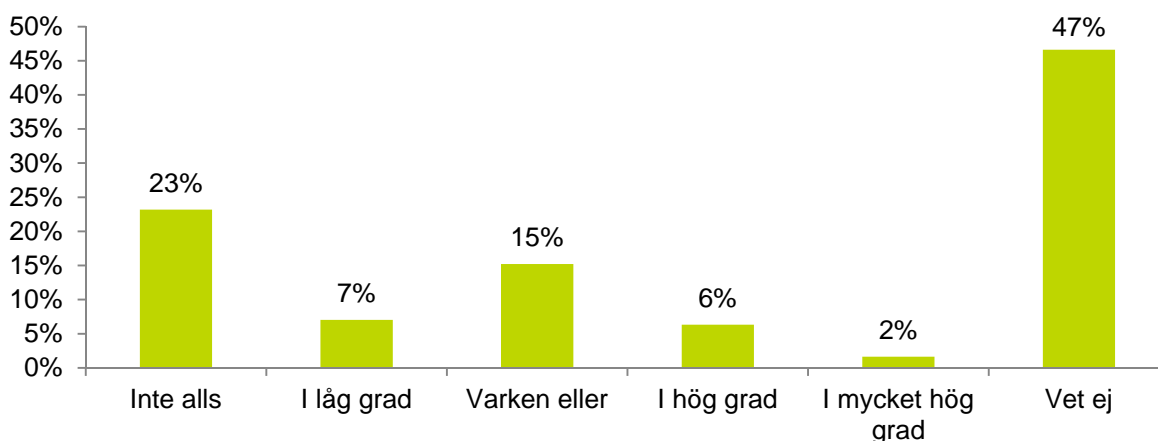
En stor andel av de tillfrågade företagen verkar ha begränsad kännedom om kemikalielagstiftningen REACH. Nästan vartannat företag – 47 procent - svarar att de inte vet huruvida regler inom REACH förbrukar företagets resurser i hög eller låg grad.

### 8.1 REACH

Endast 8 procent av företagen anser att kemikalielagstiftningen REACH förbrukar resurser i *hög* eller *mycket hög grad*, vilket till viss del förklaras av att denna lagstiftning inte berör samtliga företags verksamhet. Nästan hälften av företagen i undersökningen – hela 47 procent – svarar *vet ej*. Det har visats i tidigare undersökningar att de små och medelstora företagen verkar ha bristfällig kännedom om REACH, vilket även resultaten i denna undersökning illustrerar. Av de 199 företag som svarat *vet ej* utgörs totalt 91 procent av företag i storleksklasserna 1-9 respektive 10-49 anställda. Bland de större företagen, med minst 50 anställda, och i synnerhet bland företagen med över 250 anställda, är det ytterst få som svarar *vet ej*. De företag som svarar *vet ej* finns med förhållandevis jämn fördelning inom samtliga branscher.

De företag som svarar att reglerna inom detta område i hög grad förbrukar företagets resurser återfinns främst inom dagligvaruhandeln, järn & bygg samt inom kläder, skor, väskor & hemtextil. Totalt svarar dock 30 procent av företagen att REACH endast förbrukar resurser i *låg grad* eller *inte alls*.

### 3.8 I vilken grad anser du att regler som har att göra med REACH (om tillämpligt) förbrukar resurser (i form av tid, kostnad, energi, m.m.) för ditt företag?



Källa: HUI Research

### 8.2 Informationsskyldigheten enskilt mest resurskrävande momentet

Att kunna uppfylla informationsskyldigheten gentemot konsumenterna genom att ha ett *system för frågor kring varors kemikalieinnehåll* är det moment som störst andel

av företagen anser förbrukar mest resurser. Av de som upplever att REACH förbrukar resurser i *hög* eller *mycket hög grad* svarar nästan vartannat företag – 47 procent – att *system för hantering av konsumenternas frågor kring kemikalieinnehåll* är det som kräver mest resurser. Andra moment som hamnar i topp är *kontroll av vilka ämnen som berörs av tillståndskrav* (35 procent) respektive *rutiner för upprättande och inlämning av säkerhetsblad för mottagaren av ett ämne/en vara* (32 procent).

| <b>Vilket av nedanstående moment förbrukar mest resurser?</b>                                                                                            | <b>Andel av antalet respondenter, %</b> |
|----------------------------------------------------------------------------------------------------------------------------------------------------------|-----------------------------------------|
| System för att kunna hantera konsumenternas frågor kring huruvida en vara innehåller farliga kemikalier (Informationsskyldigheten enligt REACH)          | 47                                      |
| Kontrollera vilka ämnen som är föremål för tillståndskrav                                                                                                | 35                                      |
| Rutiner för att upprätta och lämna säkerhetsdatablad eller annan information till mottagaren av ett ämne/en blandning/en vara som innehåller vissa ämnen | 32                                      |
| Registrera ämnen som du tillverkar eller importerar                                                                                                      | 29                                      |
| Annat, i form av investeringar, tid, kostnad, energi, m.m.                                                                                               | 27                                      |
| Upprätta rutiner för riskhantering så som beskrivs i säkerhetsdatabladet eller i egen kemikaliesäkerhetsbedömning                                        | 24                                      |
| Anmäla ämnen till klassificerings- och märkningsregistret                                                                                                | 15                                      |
| System för att vidarebefordra ny riskinformation och riskhanteringsåtgärder till nästa aktör eller distributör uppåt i distributionskedjan               | 12                                      |

Källa: HUI Research

### **Fakta om REACH:**

EU-förordningen REACH började gälla i juni 2007, men införs stegvis. 2018 gäller REACH fullt ut: då ska alla infasningsämnen över 1 ton ha registrerats hos Echa (European Chemicals Agency). REACH-reglerna syftar till att minska riskerna med kemikalier genom att öka kunskapen om de kemikalier som finns på den europeiska marknaden. Reglerna berör alla företag som tillverkar, importerar, distribuerar eller använder kemikalier, och ersätter stora delar av de kemikalierregler som gällde före den 1 juni 2007 i EU och i Sverige.

Källa: Kemikalieinspektionen

→ **Svensk Handels förslag på åtgärder:**

19. Översyn av REACH i syfte att rensa bort svenska särregler så långt det är möjligt för att åstadkomma en harmoniserad lagstiftning. I den mån det är brister i den gemensamma kemikaliepolitiken bör dessa istället avhjälpas på Europainivå.
20. Definiera om begreppet avfall i avfalldirektivet så att en produkt blir avfall först då den lämnas in till en återvinningscentral eller till ett bearbetande/upparbetande företag. Då skulle mottagandet i butik av t ex. lysrör, färg, kemikalier, spilloljor, kyl- och frys med använda köldmedier, m.m. inte betraktas som miljöfarlig verksamhet och anmälningsplikten och i viss mån antecknings-skyldigheten för farligt avfall försvinna. Förenklingen kan också ske genom att i avfalldirektivet definiera om ordet "discard", (d v s göra sig av med), till att avse tillfället då de ifrågavarande produkterna lämnas in till en återvinningscentral eller till ett bearbetande/upparbetande företag både för konsumenter och butiker.
21. Undantag butiker i definitionen av "waste collectors", d v s avfallshanterare. Butikernas främsta uppgift är ju att sälja produkter och inte att fungera som mottagningsplats för avfall. Att ta emot använda produkter är en service till kunderna. Ofta är det inte heller någon skillnad på den produkt som butiken säljer jämfört med den produkt som lämnas tillbaka till butiken p g a att den slutat att fungera eller blivit omodern.

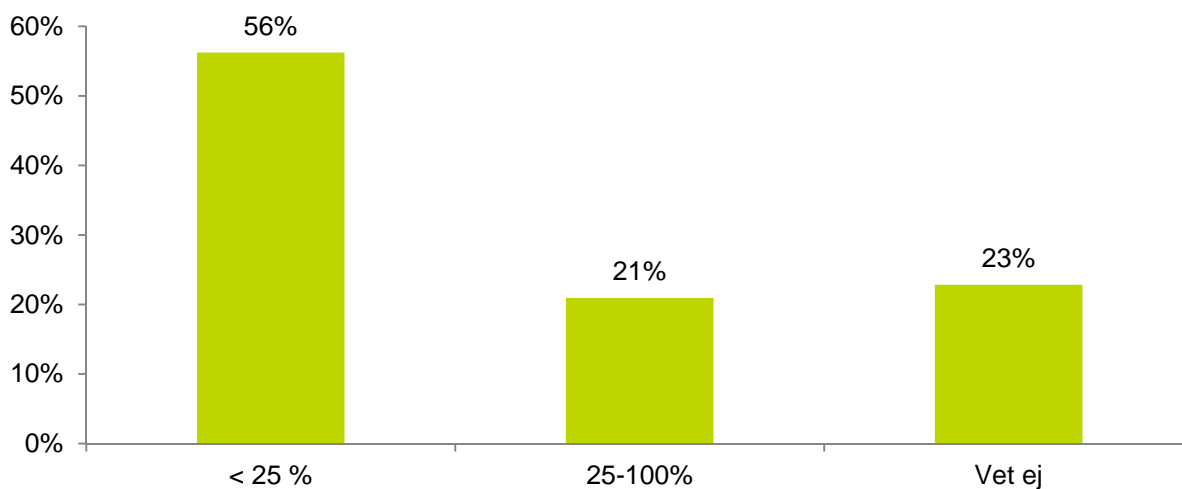
## 9 Kommunala regler

Vart femte företag anser att kommunala regler kostar företaget mer än 25 procent av de resurser som företaget totalt förbrukar till följd av regler. En stor andel - 23 procent - av företagen svarar att de inte vet, vilket möjligen indikerar att vissa av företagen inte vet varifrån reglerna kommer.

### 9.1 Drygt 1 av 5 anser att kommunala regler utgör mer än 25 procent av regelbördan

Sammanlagt 21 procent av företagen upplever att kommunala regler tar minst 25 procent av de resurser som företaget totalt förbrukar till följd av regler i anspråk. 56 procent upplever däremot att de kommunala reglernas andel av den totala regelbördan är mindre än 25 procent. Det är anmärkningsvärt att nästan vart fjärde företag, hela 23 procent, svarar *vet ej*, vilket tyder på att många av företagen inte vet varifrån de regler de måste följa kommer. 73 procent av de företag som svarat *vet ej* är mindre företag i storleksgruppen 1 till 9 anställda. På branschnivå är det framförallt kläder, skor, väskor & hemtextil som inte uppgett någon uppfattning i denna fråga: 27 procent av de som svarat *vet ej* tillhör denna bransch.

#### De kommunala reglernas andel av den totala regelbördan



Källa: HUI Research

#### → Svensk Handels förslag på åtgärder:

22. Inga tillsynsavgifter utan tillsyn. I dagsläget förekommer det att kommuner debiterar årliga tillsynsavgifter för företag, oavsett om någon faktisk tillsyn sker eller inte. Företag som sköter sin rapportering ska inte behöva betala lika mycket för en tillsyn som företag med bristande rapportering och underlag.



## 10 Gold-plating

*Gold-plating är fortfarande ett relativt okänt begrepp i Sverige. Endast 4 procent av handelsföretagen svarar att de känner till detta begrepp. Mer än vart femte företag anser att det är svårt att få tillgång på information kring vad som är svenska tillägg vid genomförande av EU-lagstiftning.*

Begreppet *Gold-plating* nämns ofta i diskussioner om EU och den inre marknaden. Gold-plating kommer från engelskans *gold-plate* som betyder att förgylla. Begreppet avser företeelsen när ett lands nationella genomförande av EU-lagstiftning överskrider vad som krävs i lagen, utan att för den skull bryta mot fördraget eller göra sig skyldigt till fördragsbrott.

Näringslivets Regelnämnd (NNR) och Regelrådet skriver i sin gemensamma rapport till regeringen *Att tydliggöra Gold-plating* (2012) att företag i Sverige ofta upplever att sättet på vilket EU-lagstiftning implementeras i Sverige leder till onödigt mycket regelkrångel och kostnader för företagen. Enskilda företag och intresseorganisationer har därför framfört krav om att gold-plating ska undvikas som ett steg i regeringens regelförenklingsarbete. Problemen med gold-plating har uppmärksammats dels av EU, men under det senaste året även allt mer av politiker och tjänstemän i Sverige.

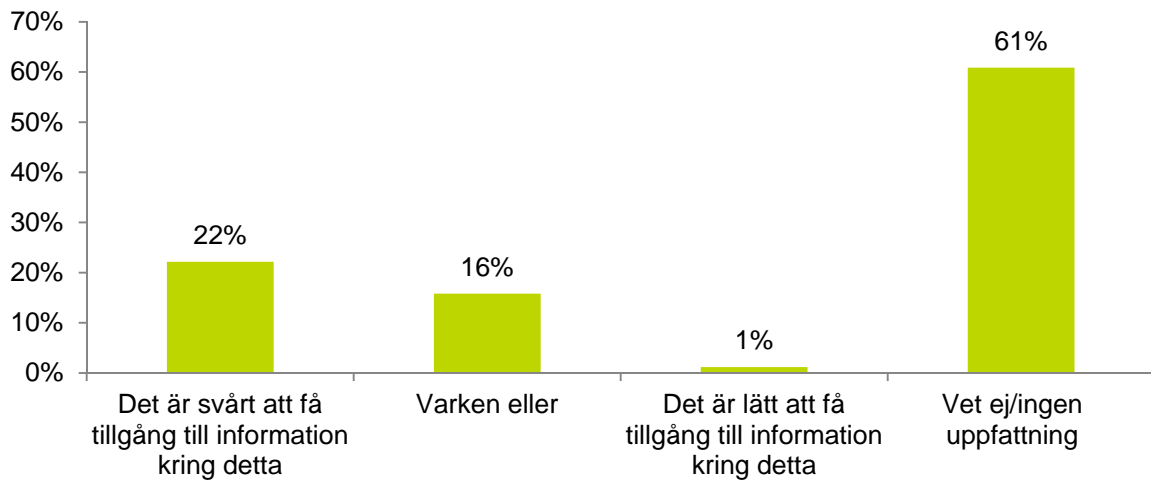
### 10.1 Dålig tillgång på information kring Sveriges egna tillägg till EU-lagstiftning

För att kartlägga begreppets spridning bland handlarna fick respondenterna i enkäten ange huruvida de känner till begreppet gold-plating eller inte. I svenskan används även den parallella termen *över-implementering* synonymt med gold-plating, men i denna undersökning frågas om gold-plating då detta begrepp har en bredare spridning och även används i internationella sammanhang.

Endast 4 procent av företagen svarar att de känner till begreppet gold-plating. I en öppen fråga vad företagen anser om gold-plating svarar flera av de som känner till begreppet främst att de anser att det snedvrider konkurrensen, vilket de menar är olyckligt med tanke på svensk ekonomis starka exportberoende.

Då begreppet gold-plating fortfarande inte är särskilt utbrett ställdes även en ytterligare fråga av mer generell karaktär, som berör detta område utan att använda själva begreppet gold-plating. Företagen tillfrågades hur de upplever tillgången på informationen om vad som är EU-lagstiftning respektive vad som är Sveriges egna tillägg vid genomförandet av EU-lagstiftning. Det visar sig att hela 22 procent - det vill säga drygt vart femte företag - upplever att det är *svårt att få tillgång till information kring detta*. Det är ytterst få, endast 1 procent, som upplever att det är *lätt att få information kring detta*. Resultaten tyder på att det inte bara är själva termen gold-plating som fortfarande har låg spridning, utan att tillgången på information överlag

inom detta område är dålig, varför det kan vara svårt för handlarna att bilda sig en riktig uppfattning om hur EU-lagstiftning tillämpas i Sverige.



Källa: HUI Research

En mycket stor andel - hela 61 procent av företagen - har ingen uppfattning i frågan. Detta resultat stämmer väl överens med resultaten från *NNR:s Regelrapport 2012*, där hela 71 procent anger att de inte har någon uppfattning eller erfarenhet i frågan "Hur upplever du att Sverige inför olika regelverk som härstammar från Europeiska unionen i förhållande till era konkurrentländer?". Att en så pass stor andel som 61 procent av företagen svarar *vet ej/ingen uppfattning* kan i viss mån ses som ett ytterligare tecken på dålig tillgänglighet på information inom detta område, men framförallt som ett tecken på frågans komplexitet.

#### → Svensk Handels förslag på åtgärder:

23. Obligatoriskt för regeringstjänstemän att upprätta nationella konsekvensutredningar för förslag till EU-lagstiftning.
24. Regeringen beslutar om en för Sverige allmängiltig definition av begreppet gold-plating.

## Referenser

Tillväxtverket (2012) Regler som tillväxthinder i små och medelstora företag (Företagens villkor och verklighet 2011), Stockholm, augusti 2012

Lööv, Thomas (2013) NNR:s Regelrapport 2012

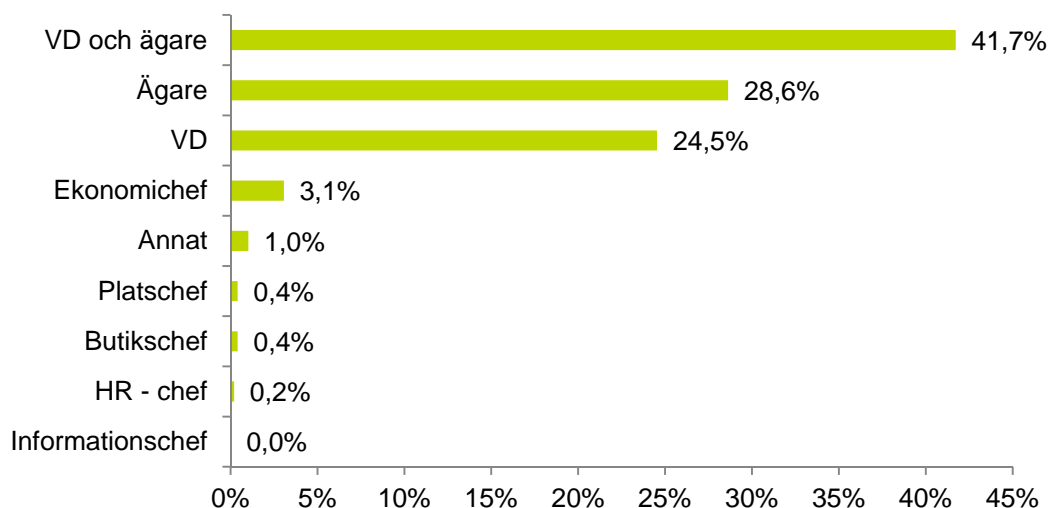
# BILAGA 1: Om undersökningen

HUI Research har på uppdrag av Svensk Handel genomfört en undersökning om regelkrånglet med ett urval av Svensk Handels medlemsföretag. Totalt medverkade 489 företag. Datainsamlingen genomfördes med hjälp av en e-postenkät. Undersökningen genomfördes under perioden den 26 februari till och med den 25 mars 2013. Nedanstående avsnitt visar bakgrundsinformation över de medverkande företagen. Av totalt 2000 tillfrågade företag, slumpmässigt utvalda genom ett stratifierat urval ur Svensk Handels medlemsregister, svarade sammanlagt 489, vilket ger en svarsfrekvens på 24,5 procent.

## 1.1 Bakgrundsinformation

Sammanlagt 94,8 procent av de medverkande är antingen VD eller ägare alternativt både VD och ägare i företaget de svarar för.

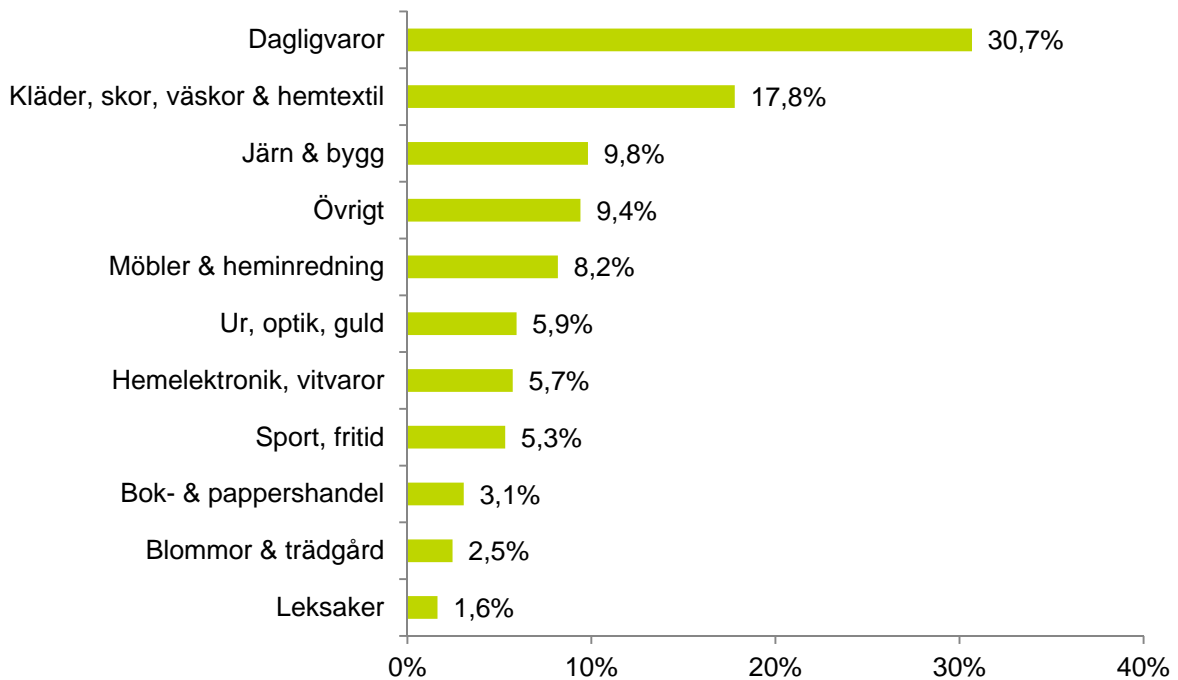
**Diagram 1.1 Vilken är din nuvarande position i företaget?**



Källa: HUI Research

De medverkande företagen återfinns inom ett flertal olika branscher. Nästan en tredjedel av de medverkande företagen, hela 30,7 procent, är verksamma inom dagligvaruhandel. En relativt stor andel av de företagen återfinns även inom kläder, skor, väskor och hemtextil respektive järn & bygg, med 17,8 respektive 9,8 procent. Bland de företag som uppgett 'övrigt' som branschtillhörighet återfinns en blandning av företag som handlar med industriprodukter, medicinsk utrustning, kosmetiska artiklar, med mera.

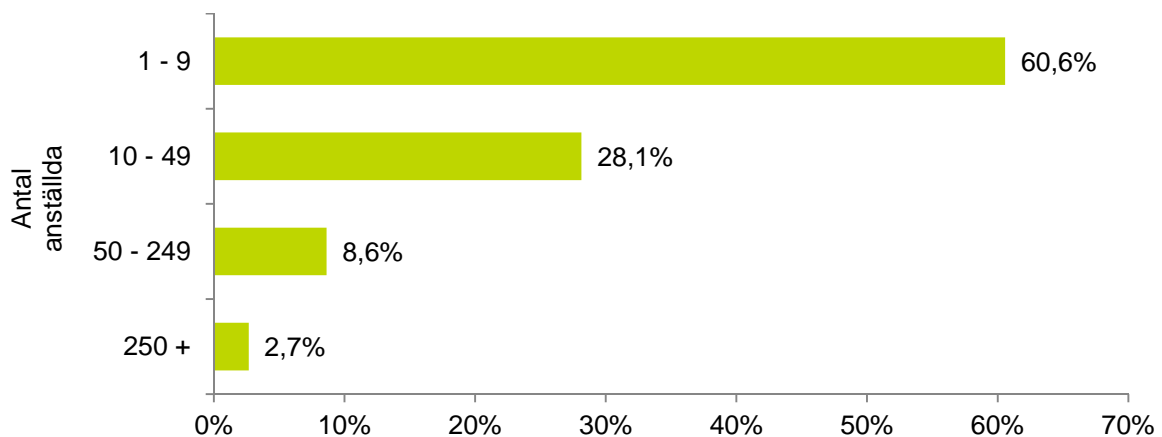
**Diagram 1.2 Huvudsaklig branschtillhörighet**



Källa: HUI Research

Merparten av de medverkande företagen är relativt små i termer av antal anställda. Hela 60,6 procent har endast mellan 1-9 anställda. Den näst vanligaste storleksgruppen är 10-49 antal anställda, där 28,1 procent av de medverkande företagen återfinns.

**Diagram 1.3 Företagens storlek i termer av antal anställda**



Källa: HUI Research

## BILAGA 2: Enkät

*Bakgrundsfrågor:*

**A) Vilken är din nuvarande position i företaget?**

- VD
- Ägare
- VD Och ägare
- Ekonomichef
- Butikschef
- HR - chef
- Platschef
- Informationschef
- Annat

**B) Inom vilken bransch är företaget huvudsakligen verksamt?**

- Dagligvaror
- Järn & bygg
- Kläder, väskor, hemtextil
- Hemelektronik, vitvaror
- Sport, fritid
- Möbler
- Ur, optik, guld
- Leksaker
- Glas, porslin, present
- Övrigt

**C) Hur många anställda har företaget?**

- 1 - 9 anställda
- 10 – 49 anställda
- 50 – 249 anställda
- 250 + anställda

**D) I vilken kommun är företaget verksamt?  
(Om flera kommuner, var ligger huvudkontoret?)**

Öppet svar:.....

**1.) Under de senaste 5 åren upplever jag att regelbördan överlag har...**

- 5 ... minskat avsevärt
- 4 ... minskat något
- 3 ... varit oförändrad
- 2 ... ökat något
- 1 ... ökat avsevärt

**2.) Inom vilket enskilt område förbrukar regler mest resurser (i form av tid, kostnad, energi, m.m.) för ditt företag? (Endast ett alternativ möjligt)**

- Arbetsrätt
- Skatteregler
- Tullagstiftning
- Konsumenträtt
- Livsmedelslagstiftning (om tillämplig)
- REACH (om tillämplig)
- Kommunala regler (tillsyn, tillstånd/anmälningar, etc.)
- Inget / Jag upplever inte att regler förbrukar resurser
- Vet ej

**3.a) I vilken grad anser du att regler som har att göra med ARBETSRÄTT förbrukar resurser (i form av tid, kostnad, energi, m.m.) för ditt företag?**

- 5 - I mycket hög grad,
- 4 - I hög grad,
- 3 – Varken eller,
- 2 - I låg grad,
- 1 - Inte alls,
- 0 - Vet ej

*(Villkor: OM RESPONDENTEN SVARAT "I hög grad"/"I mycket hög grad" på fråga 3.a:)*

**3.b) Vilket av nedanstående moment förbrukar mest resurser (i form av tid, kostnad, energi, m.m.) för ditt företag (flera alternativ möjliga)?**

- Skyddsronnd enligt arbetsmiljöförordningen
- Upprätta handlingsplan för systematiskt arbetsmiljöarbete  
Dokumentera riskbedömning för kemiska arbetsmiljörisker
- Skyddskommittémöten för systematiskt arbetsmiljöarbete
- Beräkna övertid, mertid etc. enligt arbetstidslagen
- Föra protokoll enligt lagen om medbestämmande i arbetslivet (MBL)
- Upprätta jämställdhetsplan
- Lönekartläggning enligt jämställdhetslag
- Informationsplikt (MBL)

- Redovisa beslutsunderlag (MBL)
- Annat, i form av investeringar, tid, kostnad, energi, m.m.

**4.a) I vilken grad anser du att SKATTEREGLER förbrukar resurser (i form av tid, kostnad, energi, m.m.) för ditt företag?**

- 5** - I mycket hög grad,
- 4** - I hög grad,
- 3** - Varken eller,
- 2** - I låg grad,
- 1** - Inte alls,
- 0** - Vet ej

*(Villkor: OM RESPONDENTEN SVARAT "I hög grad"/"I mycket hög grad" på fråga 4.a.)*

**4.b) Vilket av nedanstående moment förbrukar mest resurser (i form av tid, kostnad, energi, m.m.) för ditt företag (flera alternativ möjliga)?**

- Avdragsrätten ska styrkas genom faktura
- Skyldighet att deklarerar inkomst från andelar i fåmansföretag – K10
- Av fakturan ska det framgå vilket momsbelopp som ska betalas (endast företag med olika momssatser)
- Avdragsrätten för ingående moms för s.k. "blandad verksamhet" är begränsad till vad som är hänförligt till den del av verksamheten som medför skattskyldighet
- Justeringar i förhållande till bokföringen: bokförda kostnader som inte ska dras av (representation)
- Underskrift av firmatecknare
- Skattedeklaration skall lämnas in varje månad
- Intäkter och kostnader (resultaträkning)
- Självdeklarationen ska vara egenhändigt underskriven av den som är skyldig att lämna deklarationen
- Underlag för särskild löneskatt på pensionskostnader
- Annat, i form av investeringar, tid, kostnad, energi, m.m.

**5.a) I vilken grad anser du att TULLREGLER förbrukar resurser (i form av tid, kostnad, energi, m.m.) för ditt företag?**

- 5** - I mycket hög grad,
- 4** - I hög grad,
- 3** - Varken eller,
- 2** - I låg grad,
- 1** - Inte alls,
- 0** - Vet ej



*(Villkor: OM RESPONDENTEN SVARAT "I hög grad"/"I mycket hög grad" på fråga 5.a:)*

**5.b) Vilket av nedanstående moment förbrukar mest resurser (i form av tid, kostnad, energi, m.m.) för ditt företag (flera alternativ möjliga)?**

- Anmälan om varor enligt exportförfarandet
- Anmälan av varor enligt importförfarandet
- Anmälan av transitering
- Bevara handlingar för tullkontroller
- Ansökan om tillstånd till elektronisk uppgiftslämning
- Anmälan av varor enligt förfarandet för aktiv förädling
- Betalning av tullskuld (tullräkning)
- Anmälan av återimport av returvaror för fri övergång till fri omsättning
- Anmälan av in- och utförsel av varor till och från vissa områden (tullfrihetsintyg, till exempel EUR 1 och EUR 2)
- Annat, i form av investeringar, tid, kostnad, energi, m.m.

**6.a) I vilken grad anser du att regler som har att göra med KONSUMENTRÄTT förbrukar resurser (i form av tid, kostnad, energi, m.m.) för ditt företag?**

- 5** - I mycket hög grad,
- 4** - I hög grad,
- 3** - Varken eller,
- 2** - I låg grad,
- 1** - I mycket låg grad/inte alls,
- 0** - Vet ej

*(Villkor: OM RESPONDENTEN SVARAT "I hög grad"/"I mycket hög grad" på fråga 6.a:)*

**6.b) Vilket av nedanstående moment förbrukar mest resurser (i form av tid, kostnad, energi, m.m.) för ditt företag (flera alternativ möjliga)?**

- Prisinformation för varor skall lämnas genom uppgift om varans pris och jämförpris
- Innan distansavtal ingås måste konsument ges information om vissa saker enligt lagen om distans- och hemförsäljning
- Märkning av textilier
- Ställa ut specificerad räkning för tjänst
- Föra anteckningar över handel med begagnade varor
- Energimätning och bullermätning av hushållsapparater
- Annat, i form av investeringar, tid, kostnad, energi, m.m.

**7.a) I vilken grad anser du att regler som har att göra med LIVSMEDELSLAG-STIFTNING (om tillämpligt) förbrukar resurser (i form av tid, kostnad, energi, m.m.) för ditt företag?**

- 5 - I mycket hög grad,
- 4 - I hög grad,
- 3 - Varken eller,
- 2 - I låg grad,
- 1 - I mycket låg grad/inte alls,
- 0 - Vet ej

*(Villkor: OM RESPONDENTEN SVARAT "I hög grad"/"I mycket hög grad" på fråga 7.a:)*

**7.b) Vilket av nedanstående moment förbrukar mest resurser (i form av tid, kostnad, energi, m.m.) för ditt företag (flera alternativ möjliga)?**

- Egenkontroll (i enlighet med HACCP)
- Märkning av färdigförpackade livsmedel och storförpackningar (allmän märkning)
- Ursprungsmärkning av nötkött
- Ursprungsmärkning av fisk
- System för spårbarhet
- Ansökan om godkännande av livsmedelsanläggning
- Annat, i form av investeringar, tid, kostnad, energi, m.m.

**8.a) I vilken grad anser du att regler som har att göra med REACH (om tillämpligt) förbrukar resurser (i form av tid, kostnad, energi, m.m.) för ditt företag?**

- 5 - I mycket hög grad,
- 4 - I hög grad,
- 3 - Varken eller,
- 2 - I låg grad,
- 1 - I mycket låg grad/inte alls,
- 0 - Vet ej

*(Villkor: OM RESPONDENTEN SVARAT "I hög grad"/"I mycket hög grad" på fråga 8.a:)*

**8.b) Vilket av nedanstående moment förbrukar mest resurser (i form av tid, kostnad, energi, m.m.) för ditt företag (flera alternativ möjliga)?**

- Registrera ämnen som du tillverkar eller importerar
- Rutiner för att upprätta och lämna säkerhetsdatablad eller annan information till mottagaren av ett ämne/en blandning/en vara som innehåller vissa ämnen
- Kontrollera vilka ämnen som är föremål för tillståndskrav
- Anmäla ämnen till klassificerings- och märkningsregistret

- Upprätta rutiner för riskhantering så som beskrivs i säkerhetsdatabladet eller i egen kemikaliesäkerhetsbedömning
- System för att vidarebefordra ny riskinformation och riskhanteringsåtgärder till nästa aktör eller distributör uppåt i distributionskedjan
- System för att kunna hantera konsumenternas frågor kring huruvida en vara innehåller farliga kemikalier (Informationsskyldigheten enligt REACH)
- Annat, i form av investeringar, tid, kostnad, energi, m.m.

**9.) Av de resurser (i form av tid, kostnad, energi, m.m.) ditt företag förbrukar till följd av regler, hur stor andel skulle du uppskatta har att göra med kommunala regler (tillsyn, tillstånd/anmälningar, etc.)?**

< 25 %

25 – 50 %

51 – 75 %

> 75 %

**10.a) Känner du till begreppet Goldplating?**

- Ja

- Nej

*(Villkor: Om RESPONDENTEN SVARAT JA på fråga 10.a.)*

**10.b) Vad är dina åsikter kring Goldplating?**

Öppet svar:.....

